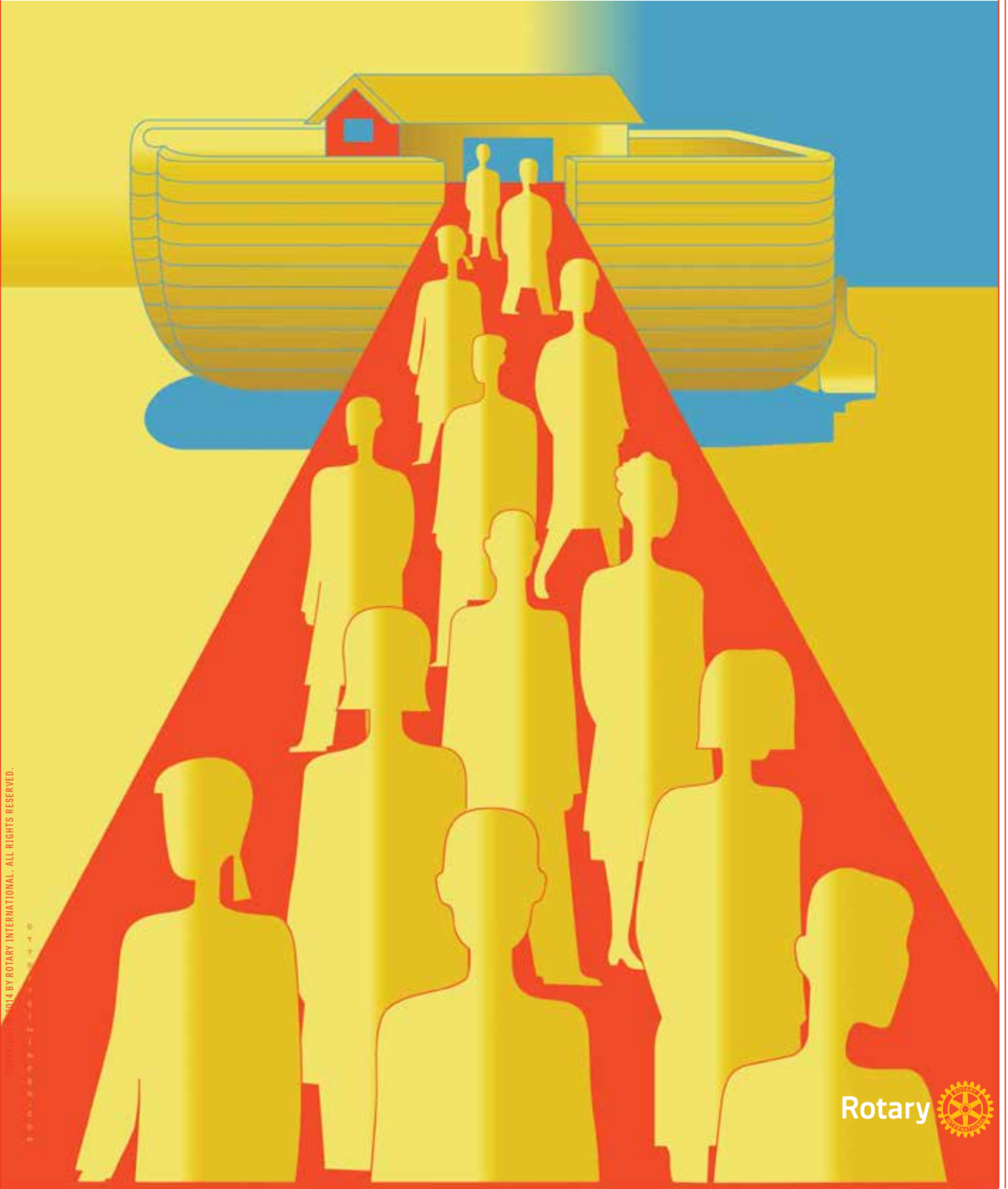


BİR ROTARY EL KİTABI

GLOBAL OUTLOOK

ÜYE ALMA VE MUHAFAZA ETME'DE ROTARYENLERİN REHBERİ



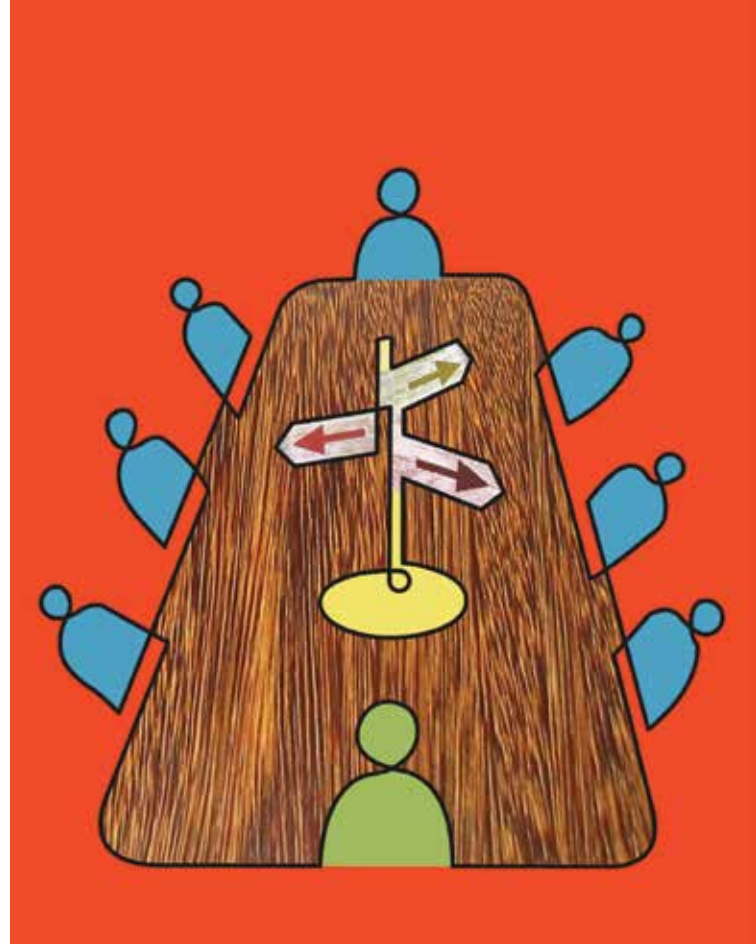
AZALDIK AMA HENÜZ BİTMEDİ

S

on on yılda, Rotaryen sayısı 1,2 milyon seviyesinde oynadı. Bunun anlamı, katılan her bir kişiye karşı bir Rotaryenin ayrılması demek idi. Bugünkü rakamlar,

Rotary'nin sadece durmakla kalmadığını ama birçok bölgede gerilediğini gösteriyor. 1 Temmuz 2013 itibarıyla üye sayımız son 10 yılın en düşük rakamı olan 1,185,000 idi. Bu konuda ne yapmamız gerekir? Bu sayıda UR Başkanı Ron Burton ile organizasyonun meydan okumasını ele alıyor ve kulüplerin üye alma ve korumaları ile ilgili 3 milyon dolarlık çabalarını inceliyoruz. Dünya genelinde 700 kulübün bu konuda test ettikleri dört pilot projeyi inceliyoruz. Rotary'nin hızlı büyüdüğü bölgelerdeki liderlerle konuşup "sırlarının ne olduğunu" soruyoruz. Neler söylediklerini öğrenmek için bu ilaveyi okuyun ve kulübünüzü büyütme için yeni fikirler edinin.

UZMAN DEĞERLENDİRMESİ ÜYELER NEDEN AYRILIYOR VE NE YAPABİLİRİZ? HAKKINDA RON BURTON'UN'UN GÖRÜŞLERİ



Ron Burton 2013-14 dönemi Uluslararası Rotary'nin Başkanı. Bundan 30 yıl önce, kulübünü terketmeye hazırlanan, ilhamsız bir Rotaryendi. Kendi tecrübesine dayanarak, bir amaç ve kulübe aidiyet duygusu olmadan üyelerin ayrılacaklarını bildiği için "Rotary ile Yaşamları Değiştirin" sloganı ile bizlere hitap ediyor. Öncelik olarak, Çocuk felcine son girişimini üyeliğin artırılması takip ediyor. Global üyelik rakamları durgun iken ve bir çok bölgede rakamlar gerilerken, Rotary liderleri, üyelerden aldıkları geri bildirimler sonucu düzenledikleri seri planlar ile organizasyonu yenilemeyi hedefliyorlar. 16 bölgesel plan, her kulübün Rotary'yi yeniden inşa etmesi için makul hedefler içeren bir yol haritası sağlıyor. Ron Burton'la yaptığımız bu söyleşide, bu planların sizi ve kulübünüzü nasıl etkileyeceğini konuştuk.

Bölgesel üyelik planlarını nasıl tarif edersiniz?

Ana fikir, Rotary'nin herhangi bir bölgesinin, bölgede işleyecek bir üye alma ve muhafaza etme planı oluşturmasına dayanıyor. Tek bir yöntemin herkese uygun olmayacağını biliyoruz. ABD'de işleyen yöntem, başka ülkeye uygun olmayabilir. Plan Rotaryenlerin fikirlerinden esinlendiği için, onlara üyelik geliştirme, kulübü sahiplenme konusundaki uygulamalarda esneklik sağlıyor.

Planlar Rotary'e nasıl üye kazandıracak?

Biz için içine heyecanı katmak istiyoruz. İnsanlar meydan okumaya cevap verirler. Direktörlere, kendilerinin sorumlu olacakları üye artırma rakamlarını sorduk. Onlar her bölge guvernörüne dönerek bir rakam aldılar. Plan, rakamları kağıda döküyor ve direktörler, bölge guvernörleri, kulüp başkanları ve üyelerden destek alıyor.

16 bölgesel planı da gördünüz. İşlerinde üye kazanma konusunda taktik olarak dikkat çeken var mı?

Staratejilerden bir tanesi, yeni bir üyeye sponsor olan Rotaryenin rozetine bir takdir işareti koymak. Her rozetin arkasına takılabilecek ve renginin de Rotaryenin kaç üye getirdiğini gösterecek bir işaret. İyi bir teşvik ve güzel de görünüyor.

Planlar ortalama bir Rotaryeni nasıl etkileyecek?

Birçoğumuz Rotaryen olmak için bir arkadaşımız tarafından davet edildik. Daveti yaptıktan sonra, onlara kalmaları için nedenleri de belirtmeliyiz. Rotary'nin yaptığı büyük işler için her zaman daha fazla yardım elini, gönüllüyü ve aktif insanı kullanabiliriz. Planlar, Rotaryenlere meydan okuyarak, onların yaşadıkları ortamlarda dahi bunu kabul etmelerini, ve kulüplerinin daha fazla üyesi olması durumunda, daha verimli olabileceklerini ve daha çok şey yapabileceklerini gösteriyor.

Kulüplerin bazıları hallerinden memnunsal ne olacak?

Yeni bir görünümle yeni bir kulüp yaratın. Yaşadığım Norman Oklahoma'da geçen yıl yeni bir kulüp kuruldu. 110,000 kişini yaşadığı ve 300 Rotaryenin olduğu bir toplumuz. Yani iyi Rotaryen bulmak için bir potansiyel var. Örneğin, benim kulübüm Perşembe öğlenleri topluyor. Bazı insanların Perşembe öğlen toplantılara gelemediklerini tespit ettik. Bu kişilerin listesini oluşturduk ve kahvaltıda toplanan bir kulüp kurmak için onlarla temasa geçtik. Her toplumda, yeni kulüp kuracak şampiyonlar bulunabilir.

Rotary üyeliğini arttıracak gizli bir formül var mı?

Katılım. Rotary kulübünden ayrıldım çünkü yapacak hiç bir şeyim yoktu. O sırada bana bir komitenin başkanlığını önerildi. Kulüp başkanı, benim kulüpte kalmamı istediğini söyledi ve seneye Vakıf Komitesinin başkanlığını düşünürmüsün dedi. Ben de bu görevi önemli gördüğüm için kaldım. Burada anahtar, insanlara toplumlarına katkıda bulunma fırsatını verebilmektir.

Kulübünüzden ayrılmıştınız?

Evet. Şimdi şaka olarak belirtiyorum ama bundan 30 yıl önce, iki çocuk sahibi, tam gün çalışan biri olarak önemli saydığınız şeylere öncelik veriyordum. Tek yaptığınız her hafta bir otelde vasat bir yemek yemekten ibaretse, kulüpte tabiki kalmazsınız. Bu nedenle katılımı önemsiyorum. Yaşam hepimizden o kadar çok şey talep ediyor ki, üyeleri tutabilmek için her birimizin angaje olması gerekiyor.

Sizce insanları Rotary'den ne soğutuyor?

Bunu her zaman soruyorum. Kulübünüze bakınız. Bugün bu kulübe katılır mısınız? Cevap hayır ise, değiştirmek için ne yapardınız? Bazı insanlar şarkı söylemeyi sevmez. Bazı kulüpler bir sürü ceza uygularlar. Bu her geleneğin anlamsız olduğunu göstermez ama herkes için uygun olmayabilir. İnsanların nelerden hoşlanıp hoşlanmadıklarını bulun ve üyelik sonlandırma mülakatları yapmayın.

Rotary nerede büyüyor?

Rotary Hindistan'da ve Asya'nın birçok bölgesinde büyüyor. Tayland ve Taivan'da da güçlü. Afrika'da da büyüme çalışmaları yapılıyor.

Rotary bu bölgelerden neler öğrenmeli?

Başta Hindistan olmak üzere, bu bölgelerde bir heyecan görülüyor. Rotary göz önünde. Oralarda prestijli bir organizasyon ve Rotary'nin ne yaptığı, ne olduğu biliniyor. İnsanların başkalarına yardım ettiklerinde kendilerini iyi hissettiklerini düşünüyorum. Bu nedenle öğrenmemiz gereken, toplumun ihtiyacı olan projelere ribelirmek ve uygulama olmalı.

Rotary'yi desteklemek için bir üye ne yapmalıdır?

Bir kişiyi davet edin. Katılımını sağlayın ve faaliyetlere katın. Bu sihirli yaklaşımı yaparsanız, onlar da katılacak ve başkalarını davet edecektir. Ben bunun yaşayan kanıtıyım. ■

Rotary Koordinatörü Peter Iblher' göre, Alman kulüpleri, üyeler ve aileleri arasında kişisel ilişkilere önem veriyor ve bir çok kişinin aktif olarak katılacağı programlar ve aktiviteler düzenliyorlar. Kulüp yaşamının, üyeler ve aileler için ödüllendirici bir şey olduğu izlenimini yaratmaya çalışıyorlar.

2014-16'da UR direktörü olarak görev yapacak olan Per Høyen, özellikle 2003 yılından beri Rotaryen sayısını iki katına çıkaran Litvanya başta olmak üzere, zondaki büyümeyi, medyada müspet olarak yer alma ve hükümetle pozitif ilişkiye bağlıyor: "Litvanyalı Rotaryenler, ülkenin her tarafında yaptıkları projelere, medyanın ilgisini çekmeyi başarıyorlar. Bu bedava halkla ilişkiler çalışması, insanlarda ilgi yaratıyor ve Rotary'nin ne yaptığı bilindiği için daha kolay yeni üye almak mümkün oluyor."

ROTARY NEREDE VENİÇİN BÜYÜYÖR?

UR eski direktörlerinden ve Reach Out to Africa komitesi başkanı Thomas Branum şöyle diyor: "Afrika'daki Rotaryenlerin yaş ortalaması, Amerika ve Avrupa'nın altında. Kulüpler anlamlı ve faal, ve Rotaryen olmanın ne kadar anlamlı ve onurlu bir şey olduğunu inançını taşıyorlar".

Hindistan'da üç bölge, Rotaryenlerin çocukları için yeni Rotary kulüpleri kurma planı yapmak üzere veri topluyorlar. Üyeler, yeni üye getirenleri onurlandırıyor ve müstakbel üyeleri Rotary konusunda bilgilendirmek için yarım günlük seminerlere davet ediyorlar. Rotary koordinatörü ve GDG olan Ulhas Kolhatkar, "Eskiaracları hedef alıyoruz ve onları yeni kulüp kurmaya ikna ediyoruz. Aynı zamanda ikinci nesil Rotaryenlerin de katılımlarını sağlamaya çalışıyoruz" diyerek stratejilerini özetliyor.

UR 2014-15 dönem başkanı görevini alacak Gary C.K. Huang, "Tayvan'daki başarımızı, mezunlara odaklanmaya, Grup İnceleme Değişim ve eski Rotaraclarla iletişim kurmaya borçluyuz" diyor. Bu kişileri takip ettiklerini, kısa toplantı ve yemek ihtiyacı olmayan kulüp söz konusu olduğunda, bu grubun katılımının kesin olduğunu belirtiyor

En çok üye kaybedilen ülkeler ve bölgeler, 2003-13

	kaybedilen üye sayısı	% kayıp
ABD	-58,481	-15%
JAPONYA	-23,248	-21%
İNGİLTERE	-7,743	-16%
AVUSTRALYA	-5,260	-14%
KANADA	-4,167	-14%

En çok üye artışı olan ülkeler ve bölgeler, 2003-13

	kazanan üye sayısı	% artış
HİNDİSTAN	+34,068	+38%
KORE	+12,671	+26%
ALMANYA	+11,114	+27%
TAYVAN	+7,567	+49%
BREZİLYA	+4,045	+8%

ROTARY'Yİ YENİLEYECEK 3 MİLYON \$'LIK PLAN

UR Yönetim Kurulu, üyelerin geri bildirimleri ile oluşturulan yerel stratejilerin, global yaklaşımdan daha etkili olacağını düşünerek, yerel üyelik planlarını yaratma ve destek için 3 milyon \$ ayırdı. Hedef, dünya genelinde Rotary üyeliğini arttırmak.

Planlar 16 bölgedeki hedeflerin çerçevesini çiziyor ve bunlara ulaşmak için adımları belirliyor. Planı İngiltere ve İrlanda'daki kulüpler için yaratan, eski direktörlerden ve Üyelik Geliştirme ve Muhafaza Etme Komitesi başkanı Allan Jagger, "Artık dünya değişti. Nereden geldiğimize, neyin işlevsel olduğuna ve çalışmayan şeyi değiştirmeye alışmalıyız" diyor.

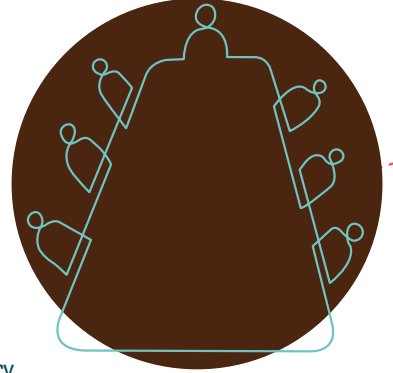
İngiltere ve İrlanda'da yapılan analize göre, sorun yeni üye getirmekten ziyade, üyeleri muhafaza etmekte yatıyor. Jagger'ın ekibi bunun nedenlerini araştırırken, müstakbel üyeleri Rotary'ye katarken anlatılanların, kulübe katılımdan sonra gerçek olmadığının farkına varılması olduğunu görmüşler. İngiltere ve İrlanda'da uygulanan üyelik geliştirme planı, kulüpleri, hem mevcut üyeler, hem de yeni üyeler için daha çekici yapacak bir kulüp vizyonu geliştirme önerisi ile işe başlamış. "Kulüpleri daha etkin yapacak şey, daha fazla hizmettir" diyen Jagger, "Hizmet arttıkça, Rotary daha fazla tanınacaktır. Daha fazla tanınma, daha fazla üye getirecektir" diyor.

Avustralya, Yeni Zelanda ve Pasifik Adalarında, yerel liderler iyi yaptıkları şeye odaklandılar: "Her zaman zayıf taraflarımız olacaktır" diyen Avustralyalı Rotary koordinatörü, "Konu güçlü yanları belirlemek ve Rotaryenler ile kulüplere, Rotary'yi güçlendirmeleri için en iyi uygulamalar ve diğer yöntemleri örnek olarak göstermektir" diyor. Bölgedeki önemli bir olgu .eşitlik olarak görülüyor. Bu alanda güçlü olmak için liderler kadın üye sayısını %6, genç üye sayısını %5, ve kültürel farklılığı olan üye sayısını %3 arttırmayı hedefliyor. Bu hedef doğrultusunda, Christchurch South Rotary Kulübü, geçmişte RYLA aktivitelerine katılan gençleri üye yapmak için çalışmalara başlamış.

Bölge liderlerinin planları geliştirmiş olmalarına rağmen, birey olarak Rotaryenler kendi kulüplerini başkalarının da katılmayı arzu edecekleri bir yapıya kavuşturma ile ilgili kararları kendileri alıyorlar.

700 KULÜP ÜYE KATMAK İÇİN YENİ YÖNTEMLER DENİYOR

2011-12 döneminde kulüplere toplantı sıklığını belirleme, üyelikte yeni kategori ekleme özgürlüğünü sağlayan ve kulübün işleminde esneklik sağlayan dört pilot program başlatıldı. Kurumsal Üyelik, Kısmi Üyelik, Yaratıcı ve Esnek Kulüp ve Satelit Kulüp programları 2016-17'nin sonuna kadar sürecek.

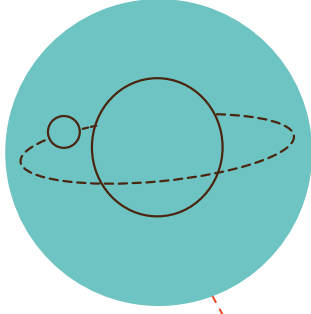


Kurumsal Üyelik

Kurumlara, yerel Rotary kulübü ile partnerlik yapma ve aktif üye olarak dört çalışanı Rotary'ye katma fırsatı sağlıyor

İPUCU: AZ FAZLADIR

2007 Temmuz'undan Haziran 2013'e kadar süren bir pilot çalışmada, iki haftada bir yapılan toplantıların üyelikte daha fazla büyümeye neden olduğu görüldü. Pilot program, üyelik konusunda %90 pozitif etkinin yanı sıra fon yaratma, toplum hizmeti ve Vakfa katkı ile ilgili iyileştirme sağladı. Pilot programa 200 kulüp katıldı. Katılanların %80'i toplantıların iki haftada bir veya ayda iki kez yapılmasını kabul etti.



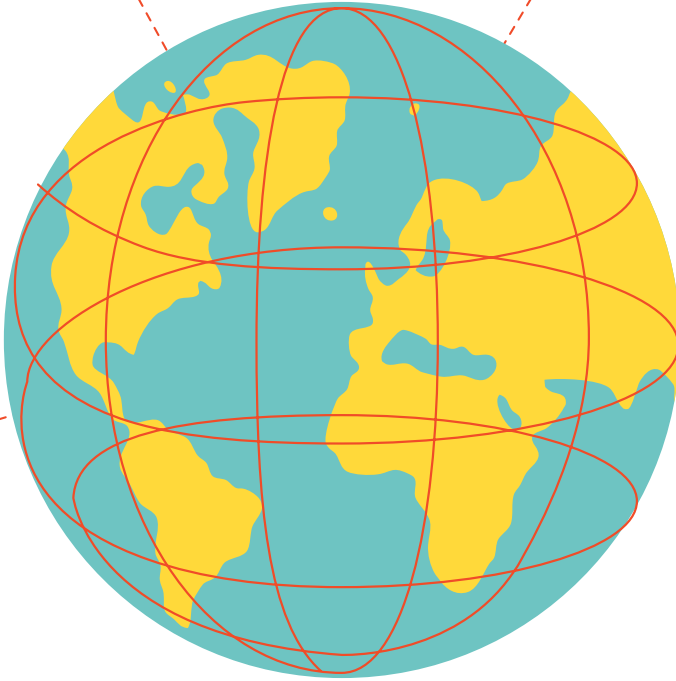
Satelit Kulüp

Kulüplerin hafta içinde, her birinin başka bir yer, zaman ve günde gerçekleştiği toplantı düzenleme imkânı sunuyor



Deneme Üyeliği

Aktif üyelerin tüm hakları ve sorumluluklarını taşımadan, deneme üyeliği sunuyor



Yaratıcı ve Esnek Kulüp

Toplum ve üyelerin ihtiyacına daha iyi cevap verecek bir kulüp yaratma serbestisi sağlıyor

SORULARINIZ İÇİN?

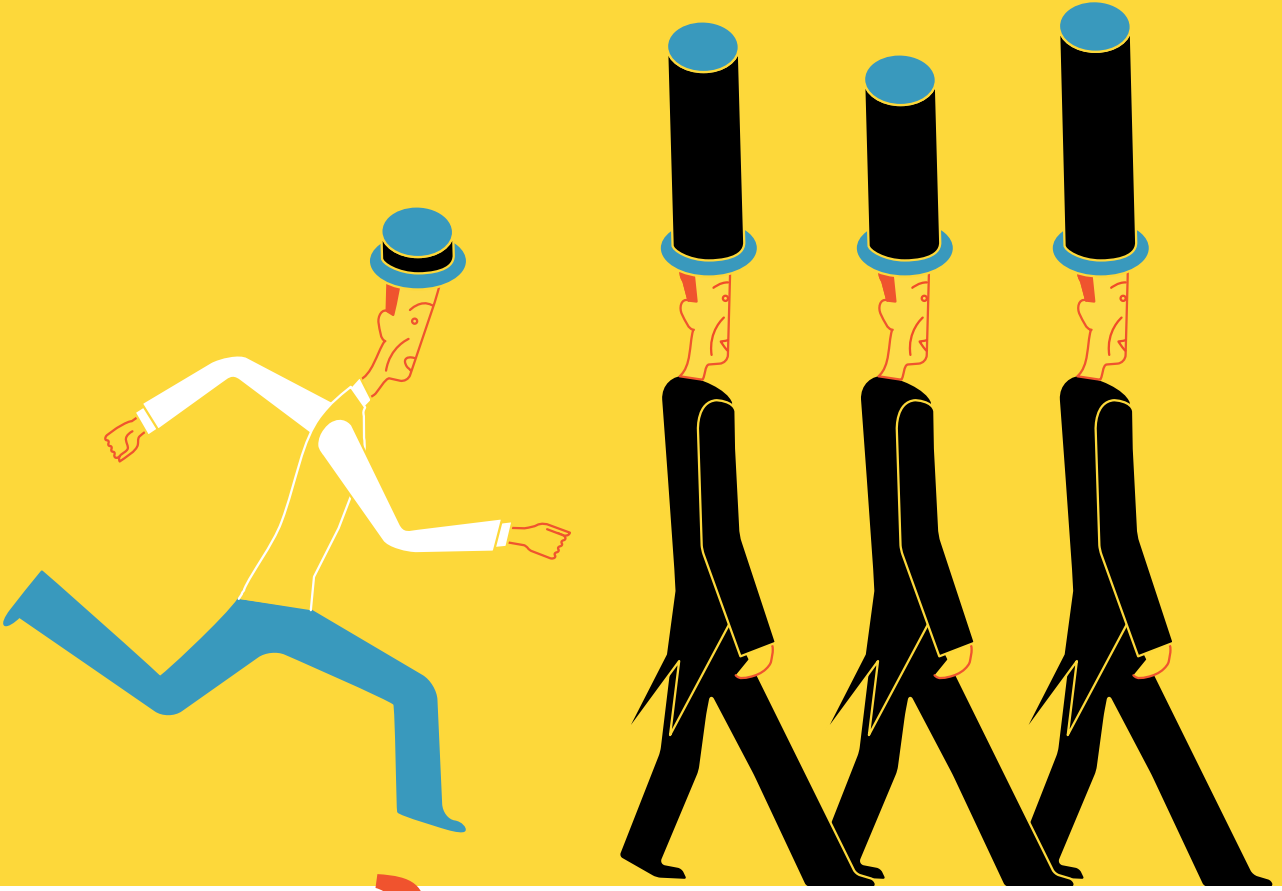
E-posta adresi: ripilotprograms@rotary.org

ÖRNEK OLAY: BURSLARDAN ROTARYENLİĞE

Japonya'da üyeler, Rotaryenlerin sponsor olduğu Yoneyama bursunu alan bursiyerler arasından Rotary'ye davet ediyorlar. Bu girişim şimdiden iki yeni kulübün kurulması ile sonuçlandı. 10 ayı ülkeden olup Japonya'da yaşayan ve 32 eski bursiyer üyeden oluşan Tokyo Yoneyama Yuai Rotary kulübü ile, 2750. bölgede e-kulüp olarak kurulan 27 üyeli, kulübün web sitesi üzerinde toplantı ve canlı chat yapan, sadece kulüp aktiviteleri için fiziki olarak biraraya gelen Tokyo Yoneyama kulübü.

ÖRNEK OLAY: AHBAPLIK SİSTEMİ

ABD'nin Texas Eyaletindeki 5790. bölgede üyeleri tutmak için "ahbaplık sistemi" kullanılıyor. Dört üyeden oluşan gruplar temaslarını sürdürerek birbirlerini destekliyorlar. Üyeler bir ahabapları ile eşleşiyor, üyelik komitesi de bu eşleşmeye iki kişi daha atayıp bir takım kuruyor. Takım lideri seçilen bir kişi de arada sırada biraraya gelme ve aktivitelerin koordinasyonunu sağlıyor.



EYLEME GEÇİN

Kulübünüz neden küçülüyor? Bu soruları sorun:

- (1) Kulübümün toplantı zamanı, şekli ve yeri, kariyerlerini oluşturmaya çalışan aile sahibi üyeler ve genç profesyoneller için uygun mu?
- (2) Kulübüm, toplumun yaş, cinsiyet ve profesyonel farklılıklarını ne kadar yansıtıyor?
- (3) Kulübümün programlarında kimin çıkarları yansıyor?
- (4) Seremoniler ile ilgili konuşmalar, konuşmacılar, kulüp işleri, proje planlama ve ağ oluşturmada daha fazla zaman alıyor mu?
- (5) Kulübümün, ziyaret edenler ile temas kurmak için hazır bir planı var mı?

ONLINE: www.rotary.org/myrotary'ye bağlanıp "üyelik planlarını"ı arayarak bölgenizin planını inceleyin .